

II. Sector agrario

- Os resultados do Censo agrario de 2020, publicados en 2022, indican que a dimensión económica media das explotacións agrarias en Galicia continúa sendo un terzo inferior á española, debido á súa reducida superficie (só un terzo da SAU/explotación en España).
- O núcleo produtivo do sector está constituído hoxe por unhas 9 mil explotacións, cuxa produción anual supera os 50 mil euros: estas son o 12% do total, pero concentran case a metade da superficie agraria e o 80% do *output*.
- O complexo agroalimentario mantén un importante peso na economía galega, achegando o 5,6% do VEB e o 6,3% do emprego. Pola súa parte, o complexo da madeira xera o 1,7% do VEB e o 2,3% do emprego.
- O contexto internacional caracterizouse en 2022 por unha nova alza dos prezos dos produtos gandeiros, moderada na carne e máis forte nos produtos lácteos, acompañada dun encarecemento das materias primas para a alimentación animal. Desde abril dese ano conséntase, porén, unha tendencia descendente dos prezos mundiais dos alimentos.
- A dinámica do sector agrario galego en 2022 estivo definida, en primeiro lugar, por un novo incremento do *output*, ao contrarrestar o crecemento da produción vexetal a caída da produción animal (incluído un pequeno descenso da produción láctea).
- O elemento máis destacado da conxuntura do sector foi, non obstante, a acusada alza dos prezos percibidos polos agricultores, tanto nas producións vexetais como nas gandeiras, que se acompañou dun encarecemento aínda maior dos insumos das explotacións.
- O resultado final foi un lixeiro aumento en 2022 da renda agraria por ocupado (1,2%), lonxe do estimado para a UE-27 (12,1%), pero que contrasta co seu empeoramento en España (-3,5%).
- Esa mellora da renda agraria en Galicia no último ano permitiu compensar unha parte do descenso sufrido en 2021 e, sobre todo, en 2020.

A dinámica recente das estruturas agrarias: análise dos resultados do Censo Agrario 2020

O INE publicou en 2022 os resultados do Censo agrario de 2020 (CA20). Isto permítenos ter unha visión da dinámica da estrutura das explotacións agrarias en Galicia na última década e da súa realidade actual. De todos xeitos, debemos tomar con precaución eses datos debido aos cambios metodolóxicos introducidos neste último censo. Por unha parte, os límites de tamaño para incluír unha explotación no CA20 son algo menos restritivos que no anterior censo de 2009. Por outro lado, ao contrario dos censos precedentes, a obtención da información para o CA20 apoiouse esencialmente en rexistros administrativos, recorrendo só a unha recollida directa de información, a través de enquisas a unha mostra de explotacións, para certas variables.

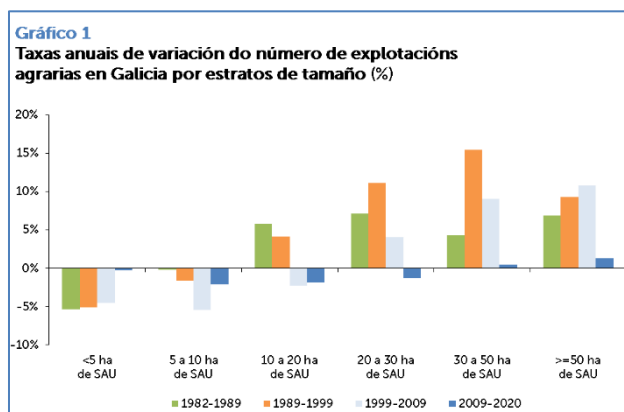
Cadro núm. 1

Número e superficie das explotacións agrarias en Galicia
Evolución 1982- 2020

		SAU / explotación		
		< 10 ha	>= 10 ha	Total
1982	Nº de explotacións	226.849	6.511	233.360
	SAU (ha)	504.363	112.422	616.785
1989	Nº de explotacións	161.059	9.723	170.782
	SAU (ha)	431.162	192.646	623.808
1999	Nº de explotacións	101.449	16.903	118.352
	SAU (ha)	301.067	356.063	657.130
2009	Nº de explotacións	62.836	18.338	81.174
	SAU (ha)	170.341	477.257	647.598
2020	Nº de explotacións	59.033	16.418	75.451
	SAU (ha)	138.829	459.164	597.993
TAV (%)	Nº de explotacións	-4,8	5,9	-4,4
1982-1989	SAU	-2,2	8,0	0,2
TAV (%)	Nº de explotacións	-4,5	5,7	-3,6
1989-1999	SAU	-3,5	6,3	0,5
TAV (%)	Nº de explotacións	-4,7	0,8	-3,7
1999-2009	SAU	-5,5	3,0	-0,1
TAV (%)	Nº de explotacións	-0,6	-1,0	-0,7
2009-2020	SAU	-1,8	-0,4	-0,7
TAV (%)	Nº de explotacións	-3,5	2,5	-2,9
1982-2020	SAU	-3,3	3,8	-0,1

Fonte: elaboración propia a partir de INE, *Censo Agrario 2020* e microdatos de *Censos Agrarios*.

tatamos que non só o proceso de modernización agraria é selectivo, senón que tende a ser cada vez máis esixente, facendo que se fose elevando o tamaño mínimo para que as explotacións resulten viables. Así, nas décadas de 1980 e 1990 medraba o número de explotacións en todos os intervalos por encima de 10 ha, alcanzando este aumento un ritmo importante (entre o 4% e o 6% anual) xa no estrato de 10-20 ha. No primeiro decenio deste século a desaparición pasou a afectar tamén as unidades de 10-20 ha, e o crecemento concentrouse nas de 30-50 ha e, sobre todo, nas maiores de 50 ha. Partindo desas tendencias, a imaxe que se desprende do CA20 sobre a evolución no período 2009-2020 é bastante sorprendente, porque apunta a unha relativa estabilización da estrutura das explotacións: diminúe o número de unidades produtivas en todos os estratos por baixo de 30 ha e aumenta por encima deste limiar, pero tanto as taxas de desaparición das pequenas e medianas como o crecemento das de maior tamaño son de magnitude modesta, moi inferior á das décadas precedentes (gráfico 1).



Con esas advertencias, o CA20 contabiliza en Galicia unhas 75.500 explotacións, case 6 mil menos que en 2009 e 42.900 menos que as existentes en 1999. Ampliando o horizonte temporal, as explotacións contabilizadas en 2020 supoñen só un terzo das que había en 1982, antes da integración na UE. Porén, se nos fiamos das cifras que veñen de publicarse, na última década o ritmo da desaparición de explotacións teríase freado de forma notable: dunha taxa anual de variación do -3,7% no período 1999-2009, e ritmos similares nos dous decenios precedentes, pasouse a tan só o -0,7% anual no período 2009-2020 (cadro 1).

Como é sabido, a desaparición de explotacións veuse concentrando nas de menor dimensión. Así, no conxunto das catro últimas décadas (1982-2020) as explotacións con menos de 10 ha de SAU (superficie agraria utilizada) reducíronse en case tres cuartas partes, mentres que se multiplicou por 2,5 a cifra das que superan ese limiar (cadro 1). Analizando con máis detalle os datos, cons-

Outro feito a destacar refírese á evolución do volume global da SAU, a superficie de cultivos e pastos xestionada polas explotacións. Despois dun pequeno incremento entre 1982 e 1999, a SAU reducírase lixeiramente no decenio 1999-2009. Pois ben, segundo o CA20 esta tendencia acentuouse na última década: no período 2009-2020 a SAU teríase contraído en Galicia en preto de 50 mil ha, o 7,7% da existente en 2009 (cadro 1). A consecuencia é que a SAU se limita aquí actualmente ao 20% da superficie xeográfica, unha porcentaxe inferior á metade da que se rexistra no conxunto do Estado.

Esa contracción da SAU provocou que no período 2009-2020, a pesar de seguir reducíndose o número de explotacións, se estancase e mesmo retrocedese lixeiramente a SAU media por explotación: de 7,98 ha en 2009 a 7,93 en 2020 (cadro 2). Deste modo, ampliouse o diferencial coa media española e en 2020 a SAU/explotación en Galicia límitase ao 30,3% da de España: 7,93 fronte a 26,14 ha (cadro 3). A reducida base

Cadro núm. 2

Evolución da SAU media por explotación en Galicia

	1982	1989	1999	2009	2020
SAU/explotación (ha)	2,64	3,65	5,55	7,98	7,93

Fonte: elaboración propia a partir de INE, *Censo Agrario 2020* e microdatos de *Censos Agrarios*.

Cadro núm. 3

Compoñentes ou determinantes da produción/explotación. 2020

	Galicia	España	Galicia/España (%)
Produción estándar total (PET)/ Explotación (euros)	31.794	49.371	64,40
Compoñente estrutural SAU/expl. (ha)	7,93	26,14	30,32
Compoñente Intensificación PET/ha SAU (euros)	4.012	1.889	212,38

Fonte: elaboración propia a partir de INE, *Censo Agrario 2020*.

Cadro núm. 4

Evolución do número de UTA* segundo a SAU das explotacións en Galicia

SAU / explotación	1982	1989	1999	2009	2020
< 10 ha	274.790	180.468	111.701	58.461	23.627
>= 10 ha	13.919	19.093	33.004	28.972	23.811
Total	288.709	199.561	144.704	87.433	47.438

* unidades de traballo ano.

Fonte: elaboración propia a partir de INE, *Censo Agrario 2020* e microdatos de *Censos Agrarios*.

completo nas explotacións agrarias contabilizados polo CA20 é inferior á cifra de ocupados no sector estimada pola EPA: 47.400 UTA no censo, fronte a 49.400 persoas ocupadas no sector agrario en 2020 segundo a EPA. Isto apunta en dúas direccións: i) o peso cada vez menor das persoas que participan no traballo das explotacións sen que a agricultura sexa a súa actividade principal; ii) e/ou que parte dos contabilizados como ocupados agrarios na EPA realizan un número limitado de xornadas de traballo no sector.

Gráfico 2
Porcentaxe que representan as UTA asalariadas sobre o total de UTA segundo a SAU da explotación. Galicia 2020

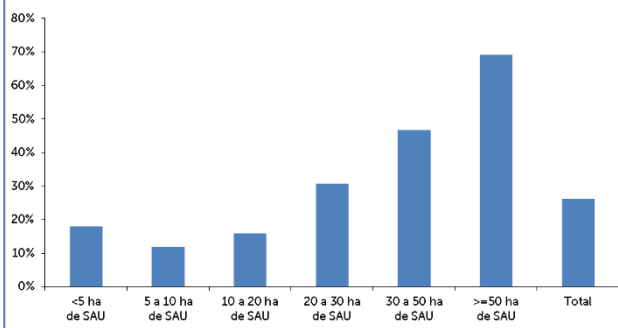
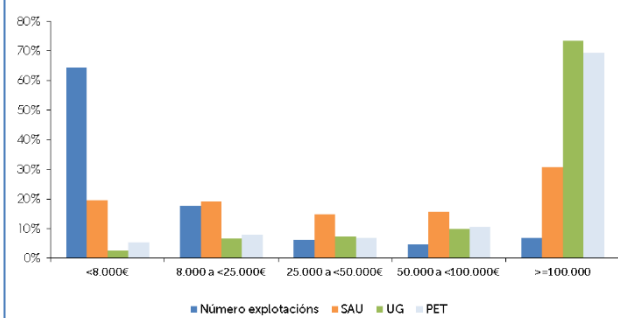


Gráfico 3.
Peso das explotacións agrarias por estratos de dimensión económica nas principais variables do sector. Galicia 2020



territorial segue constituindo así o factor esencial que lastra a produción e a viabilidade económica das explotacións galegas. En concreto, segundo o CA20 a produción estándar/explotación limitase en Galicia ao 64,4% da media española. Pois ben, iso débese integramente á *compoñente estrutural*, a reducida SAU/explotación (apenas o 30% da de España). Mentres que a *compoñente intensificación*, a produción obtida por hectárea, máis que duplica a media estatal: 4.012 fronte a 1.889 euros/ha de SAU (cadro 3).

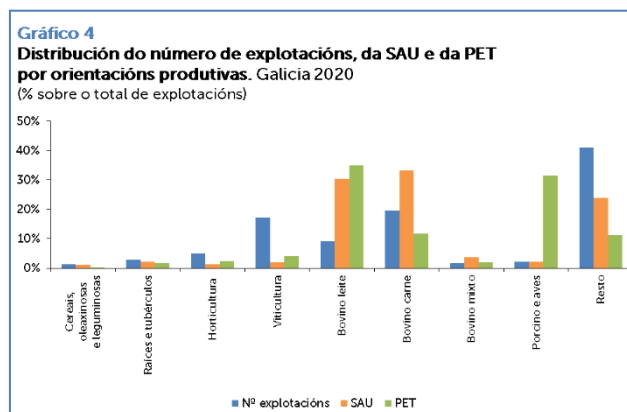
En contraste coa relativa estabilización do número de explotacións que indica o CA20, o volume de man de obra agraria, medido en unidades de traballo ano (UTA)¹, continuou diminuindo en Galicia a un ritmo moi intenso no período 2009-2020, reducíndose case á metade (-45,7%) nes 11 anos (cadro 4). Trátase dun ritmo de caída claramente superior ao que indica para o mesmo período a Enquisa de poboación activa, a pesar de que estas últimas cifras inclúen o traballo na silvicultura. O resultado é que, a diferenza do que viña sucedendo nas décadas precedentes, o número de traballadores equivalentes a tempo

A man de obra nas explotacións agrarias galegas segue sendo de forma moi predominante familiar, pero conséntase un peso crecente do traballo asalariado, que en 2020 supón xa o 26% das UTA. Ademais, a importancia relativa do traballo asalariado aumenta co tamaño das explotacións, sobre todo para aquelas por encima de 20 ha de SAU, ata alcanzar o 47% das UTA nas de 20-30 ha e o 69% nas maiores de 50 ha (gráfico 2). Isto chama a atención sobre un feito non suficientemente salientado: o papel relevante, e cada vez maior, que está adquirindo a man de obra asalariada no segmento máis *profesional* da nosa agricultura, as explotacións de mediana e sobre todo elevada dimensión. Aínda que estes datos do CA20 requiren un importante matiz ou precisión: unha boa parte dos clasificados como asalariados son en realidade membros de explotacións que asumiron a forma de sociedade ou outra persoa xurídica (SAT, comunidade de bens etc.) e que seguen tendo un carácter esencialmente familiar.

A clasificación das explotacións segundo a súa dimensión económica (medida pola produción estándar total, PET) pon de manifesto a crecente heteroxeneidade interna do sector agrario galego, que fai que as medias agregadas teñan un significado cada vez máis limitado (gráfico 3). Así, segundo o CA20, as unidades cunha produción

¹ Unha UTA equivale ao traballo realizado por unha persoa a tempo completo ao longo dun ano. Nos censos agrarios isto equivale a 1.800 horas de traballo (8 horas diarias * 225 xornadas ao ano).

anual inferior a 8 mil euros supoñen aínda preto de dous terzos do total, pero xestionan menos do 20% da SAU e achegan só o 5,3% do *output*. Mentres, no extremo contrario, as explotacións cun valor anual da produción igual ou superior a 50 mil euros son só o 11,7% (menos de 9 mil en cifras absolutas), mais concentran case a metade (46,3%) da SAU e xeran o 80% da produción agraria. Dentro deste conxunto destacan, principalmente, aquelas cunha produción anual superior a 100 mil euros, que constitúen o núcleo central da agricultura profesional en Galicia: unhas 5 mil explotacións (apenas o 7% do total), pero que achegan en 2020 case o 70% do *output* do sector (gráfico 3).



Finalmente, no gráfico 4 representamos, a partir dos datos do CA20, a distribución das explotacións, da SAU e da produción estándar segundo a orientación produtiva. O principal feito a salientar é o predominio das unidades especializadas nas ramas bovinas. As orientacións técnico-económicas (OTE) bovino de leite, bovino de carne e bovino mixto suman o 30% das explotacións e concentran dous terzos da SAU e case a metade do valor da produción; só as explotacións lácteas achegan o 35% do *output* agrario. O núcleo central da agricultura galega profesional ao que nos referimos anteriormente localízase esencialmente nestas ramas, en particular no leite: das explotacións cunha produción anual superior a

50 mil euros, o 56% están no sector lácteo e o 10% no vacún de carne. Como notas adicionais cabe apuntar: i) o importante peso produtivo das explotacións especializadas na gandería sen terras (porcino e aves), que son só o 2,2% do total e xestionan unha porcentaxe similar da SAU, pero achegan o 31,4% do *output* agrario; ii) a relevancia modesta das unidades especializadas nas producións vexetais, a pesar do elevado número de explotacións vitícolas que contabiliza o CA20; iii) o mantemento dun segmento de explotacións non especializadas, relevante en termos sociais (máis do 40% do total) e na xestión do territorio (24% da SAU), que só xeran o 11% da produción agraria (gráfico 4).

A dinámica do complexo agroalimentario e do complexo da madeira no período 1995-2020

Complexo de produción agroalimentario

Das 72 ramas que distingue o IGE nas súas *Contas Económicas de Galicia-Revisión Estatística 2019*, seis integran o complexo de produción agroalimentario (CPA): agricultura, gandería, caza e servizos relacionados; procesamento e conservación de carne e elaboración de produtos cárnicos; fabricación de produtos lácteos; fabricación de produtos para a alimentación animal; outras industrias alimentarias e fabricación de bebidas.

Cadro núm. 5

Evolución do valor engadido bruto (VEB) do complexo agroalimentario en Galicia

	Base 2000		Revisión estatística 2019						
	1995	2000	2000	2008	2010	2015	2018	2019	2020
Millóns de euros correntes									
Agricultura, gandería e caza	892,3	856,9	1.154,0	1.729,1	1.471,0	1.927,1	1.808,6	2.024,8	1.835,4
Industria agroalimentaria	428,4	532,7	592,9	919,3	770,3	964,2	1.071,7	1.212,7	1.193,1
Industria cárnica	66,6	91,9	138,4	178,2	178,8	245,1	246,2	296,1	297,2
Industria láctea	78,8	75,7	111,5	185,0	99,3	136,6	136,6	125,1	139,1
Industria alimentación animal	65,4	65,8	55,1	109,3	78,5	67,6	80,9	84,9	91,5
Outras industrias alimentarias	145,2	186,0	197,0	291,3	209,0	239,6	287,9	294,2	280,4
Industria de bebidas	72,5	113,3	90,9	155,5	204,7	275,3	320,0	412,4	385,0
Total complexo	1.320,8	1.389,5	1.746,8	2.648,4	2.241,3	2.891,3	2.880,3	3.237,5	3.028,5
% sobre o total do complexo									
Agricultura, gandería e caza	67,6	61,7	64,4	63,8	63,9	66,7	62,8	62,5	60,6
Industria agroalimentaria	32,4	38,3	35,6	36,2	36,1	33,3	37,2	37,5	39,4
Industria cárnica	5,0	6,6	7,3	5,5	6,6	8,5	8,5	9,1	9,8
Industria láctea	6,0	5,4	6,9	7,6	5,0	4,7	4,7	3,9	4,6
Industria alimentación animal	4,9	4,7	3,4	4,3	3,7	2,3	2,8	2,6	3,0
Outras industrias alimentarias	11,0	13,4	11,9	11,9	10,2	8,3	10,0	9,1	9,3
Industria de bebidas	5,5	8,2	6,1	6,9	10,5	9,5	11,1	12,7	12,7
Total complexo	100,0	100,0	100,0	100,0	100,0	100,0	100,0	100,0	100,0

Os datos de 2020 son provisionais.

Fonte: Elaboración propia a partir de:

- IGE, *Contas Económicas. Base 2000. Serie 1995-2001*.

- IGE, *Contas Económicas de Galicia. Revisión estatística 2019. Serie 2000-2020*.

Este complexo mantén un importante peso na economía galega, ao achegar en 2020 o 5,6% do VEB e o 6,3% do emprego, porcentaxes que superan a media española e en maior medida a da UE.

Na dinámica rexistrada polo complexo ao longo das dúas primeiras décadas deste século podemos diferenciar catro períodos, estreitamente ligados coa conxuntura económica. Neste sentido, hai que lembrar que os alimentos se caracterizan en xeral pola súa baixa elasticidade-renda; o que provoca que nas etapas de expansión económica o CPA tenda a perder peso no conxunto da economía, mentres que nas etapas de recesión se ve menos afectado que outros sectores, estabilizándose ou mesmo aumentando o seu peso relativo. Así, observamos que o peso deste complexo no VEB, e aínda máis no emprego, se reduciu de forma notable na fase de expansión económica de 1995-2007, para estabilizarse e mesmo aumentar no período de crise 2008-2013 e proseguir o seu declive relativo coa recuperación económica dos anos 2014-2018. Pois ben, nese contexto, a crise en 2020 provocada pola COVID-19 orixinou unha nova alza temporal do peso do complexo, tanto no VEB como no emprego (cadros 5, 6 e 7).

Cadro núm. 6

Evolución do emprego no complexo agroalimentario en Galicia. Período 1995-2020

Postos de traballo equivalentes a tempo completo (miles)

	Base 2000		Revisión estatística 2019						
	1995	2000	2000	2008	2010	2015	2018	2019	2020
Agricultura, gandería e caza	182,4	133,3	119,9	58,8	56,7	38,0	44,6	41,5	38,7
Industria agroalimentaria	16,3	18,6	16,3	19,9	20,1	18,4	20,6	21,0	20,6
Industria cárnica	2,5	2,9	4,3	5,4	5,3	4,4	4,8	4,7	4,7
Industria láctea	1,8	1,7	1,9	2,1	2,0	1,9	2,2	2,2	2,4
Industria alimentación animal	1,3	1,2	1,4	1,6	1,5	1,2	1,5	1,6	1,6
Outras industrias alimentarias	9,1	10,9	6,9	8,0	8,4	8,2	9,2	9,5	8,8
Industria de bebidas	1,6	1,9	1,9	2,9	2,9	2,6	2,9	3,0	3,0
Total complexo	198,6	151,9	136,2	78,7	76,8	56,3	65,2	62,5	59,3

Os datos de 2020 son provisionais.

Fonte: Elaboración propia a partir de:

- IGE, *Contas Económicas. Base 2000. Serie 1995-2001.*
- IGE, *Contas Económicas de Galicia. Revisión estatística 2019. Serie 2000-2020.*

No que respecta á estrutura do CPA, este continúa caracterizándose en Galicia polo predominio do sector agrario e o limitado desenvolvemento da industria agroalimentaria, sen que o panorama se modificase de modo substancial nas dúas últimas décadas. Así, en 2020 o sector agrario achegaba o 60,6% do VEB do complexo, porcentaxe non moi inferior á do ano 2000 (64,4%) (cadro 5). As mudanzas foron máis importantes desde a perspectiva do emprego: o acelerado axuste da poboación ocupada na produción primaria, fronte ao seu incremento na industria transformadora, fixo que o emprego agrario pasase do 88% do total do complexo en 2000 ao 65,3% en 2020 (cadro 6). En todo caso, o peso relativo da industria agroalimentaria no CPA seguía limitándose en 2020 ao 39,4% do VEB e o 34,7% do emprego, en contraste co que constatamos en España e na UE, onde supera o 50%. Este trazo diferencial do noso CPA ten a súa orixe en dous factores que, con algúns matices, se manteñen ata hoxe: a) unha parte significativa da produción agraria é transformada fóra de Galicia, co que perdemos o valor engadido e o emprego xerado na súa transformación industrial; b) ademais, a agroindustria galega continúa especializada en xeral en produtos de baixo valor engadido.

Cadro núm. 7

Evolución do peso do complexo agroalimentario no conxunto da economía galega

	Base 2000		Revisión estatística 2019						
	1995	2000	2000	2008	2010	2015	2018	2019	2020
VEB (%)									
Agricultura, gandería e caza	3,7	2,5	3,7	3,2	2,8	3,8	3,2	3,5	3,4
Industria agroalimentaria	1,8	1,6	1,9	1,7	1,5	1,9	1,9	2,1	2,2
Industria cárnica	0,3	0,3	0,4	0,3	0,3	0,5	0,4	0,5	0,6
Industria láctea	0,3	0,2	0,4	0,3	0,2	0,3	0,2	0,2	0,3
Industria alimentación animal	0,3	0,2	0,2	0,2	0,2	0,1	0,1	0,1	0,2
Outras industrias alimentarias	0,6	0,6	0,6	0,5	0,4	0,5	0,5	0,5	0,5
Industria de bebidas	0,3	0,3	0,3	0,3	0,4	0,5	0,6	0,7	0,7
Total complexo	5,5	4,1	5,5	4,9	4,3	5,8	5,1	5,6	5,6
Postos de traballo (%)									
Agricultura, gandería e caza	18,3	12,3	11,6	5,0	5,3	4,0	4,4	4,0	4,1
Industria agroalimentaria	1,6	1,7	1,6	1,7	1,9	1,9	2,0	2,0	2,2
Industria cárnica	0,2	0,3	0,4	0,5	0,5	0,5	0,5	0,5	0,5
Industria láctea	0,2	0,2	0,2	0,2	0,2	0,2	0,2	0,2	0,3
Industria alimentación animal	0,1	0,1	0,1	0,1	0,1	0,1	0,2	0,2	0,2
Outras industrias alimentarias	0,9	1,0	0,7	0,7	0,8	0,9	0,9	0,9	0,9
Industria de bebidas	0,2	0,2	0,2	0,2	0,3	0,3	0,3	0,3	0,3
Total complexo	19,9	14,0	13,1	6,7	7,1	5,9	6,5	6,1	6,3

Os datos de 2020 son provisionais.

Fonte: Elaboración propia a partir de:

- IGE, *Contas Económicas. Base 2000. Serie 1995-2001.*
- IGE, *Contas Económicas de Galicia. Revisión estatística 2019. Serie 2000-2020.*

Complexo da madeira

O complexo da madeira integra catro ramas das *Contas Económicas de Galicia-Revisión Estatística 2019* publicadas polo IGE: silvicultura e explotación forestal; industria da madeira e da cortiza; industria do papel e fabricación de mobles. En 2020 xerou un VEB de 939 millóns de euros (1,7% da economía galega) e deu emprego a 22.100 persoas (2,3% do total). No referido á súa dinámica a medio prazo, lembremos que este complexo se vira fortemente afectado pola crise económica que estalou en 2008, debido á ligazón da industria da madeira e da cortiza e da fabricación de mobles coa construción e o mercado inmobiliario. Isto foi seguido dunha recuperación no período 2014-2018, que permitiu alcanzar de novo neste último ano os valores previos á crise. Pois ben, os datos máis recentes do IGE mostran unha evolución negativa deste complexo nos anos 2019 e 2020, cunha caída do VEB próxima ao 17% no bienio e unha lixeira redución tamén do emprego (cadros 8 e 9). Non obstante, todo fai pensar que estamos perante un fenómeno conxuntural, dados os indicios existentes sobre unha dinámica positiva do sector forestal en 2021 e 2022.

Cadro núm. 8

Evolución do valor engadido e do emprego no complexo da madeira en Galicia

Valor engadido bruto	Base 2000		Revisión estatística 2019						
	1995	2000	2000	2008	2010	2015	2018	2019	2020
Millóns de euros correntes									
Silvicultura, explotación forestal e actividades dos servizos relacionados	182,5	245,8	342,4	437,3	394,6	394,8	417,1	397,1	393,3
Industria da madeira e da cortiza	278,1	344,9	206,8	317,4	249,6	268,7	323,8	318,5	303,9
Industria do papel	127,5	158,2	157,6	137,0	150,0	156,9	230,1	145,8	121,6
Fabricación de mobles			121,7	217,5	175,7	124,6	156,4	169,1	120,2
Total complexo	588,1	749,0	828,4	1.109,3	970,0	945,1	1.127,4	1.030,5	939,0
Emprego									
	Base 2000		Revisión estatística 2019						
	1995	2000	2000	2008	2010	2015	2018	2019	2020
Postos de traballo (miles)									
Silvicultura, explotación forestal e actividades dos servizos relacionados	3,8	6,7	5,0	7,1	6,2	7,4	9,1	9,2	9,1
Industria da madeira e da cortiza	11,3	14,1	13,3	10,8	9,4	6,9	7,8	7,7	7,2
Industria do papel	1,1	1,0	1,2	1,7	1,8	1,7	1,9	1,9	1,8
Fabricación de mobles			9,6	7,3	6,2	4,1	4,7	5,1	4,0
Total complexo	16,2	21,8	29,1	26,9	23,6	20,1	23,5	23,8	22,1

Os datos de 2020 son provisionais.

Fonte: Elaboración propia a partir de:

- IGE, *Contas Económicas. Base 2000. Serie 1995-2001.*
- IGE, *Contas Económicas de Galicia. Revisión estatística 2019. Serie 2000-2020.*

Cadro núm. 9

Evolución do peso do complexo da madeira no conxunto da economía galega

	Base 2000		Revisión estatística 2019						
	1995	2000	2000	2008	2010	2015	2018	2019	2020
VEB (%)									
Silvicultura, explotación forestal e actividades dos servizos relacionados	0,8	0,7	1,1	0,8	0,8	0,8	0,7	0,7	0,7
Industria da madeira e da cortiza	1,2	1,0	0,7	0,6	0,5	0,5	0,6	0,6	0,6
Industria do papel	0,5	0,5	0,5	0,3	0,3	0,3	0,4	0,3	0,2
Fabricación de mobles			0,4	0,4	0,3	0,2	0,3	0,3	0,2
Total	2,7	2,6	2,6	2,0	1,9	1,9	2,0	1,8	1,7
Postos de traballo (%)									
Silvicultura, explotación forestal e actividades dos servizos relacionados	0,4	0,6	0,5	0,6	0,6	0,8	0,9	0,9	1,0
Industria da madeira e da cortiza	1,1	1,3	1,3	0,9	0,9	0,7	0,8	0,7	0,8
Industria do papel	0,1	0,1	0,1	0,1	0,2	0,2	0,2	0,2	0,2
Fabricación de mobles			0,9	0,6	0,6	0,4	0,5	0,5	0,4
Total	2,1	2,6	2,8	2,3	2,2	2,1	2,3	2,3	2,3

Os datos de 2020 son provisionais.

Fonte: Elaboración propia a partir de:

- IGE, *Contas Económicas. Base 2000. Serie 1995-2001.*
- IGE, *Contas Económicas de Galicia. Revisión estatística 2019. Serie 2000-2020.*

A redución do VEB no bienio 2019-2020 afectou as catro ramas que forman o complexo, pero foi especialmente significativa na fabricación de mobles e, sobre todo, na industria do papel; o que acentuou o trazo estrutural que viña caracterizando o complexo da madeira en Galicia: o feito de que este se centra fundamentalmente na produción primaria (cortas de madeira) e na industria de primeira transformación (cadro 8). Mentres, o peso relativo da industria do papel e da fabricación de mobles é baixo no contexto español.

Tendencias a medio prazo do sector agrario (1990-2020)

O cadro 10 recolle a evolución das principais macromagnitudes do sector agrario galego en euros correntes no período 1990-2020, segundo as contas económicas da agricultura publicadas polo Ministerio de Agricultura, Pesca e Alimentación (MAPA). Catro son as notas que definen as tendencias nas tres últimas décadas.

- O valor económico da produción agraria experimentou un crecemento significativo: 154,1% nos 30 anos, o que supón unha taxa media acumulativa anual do 3,2%.
- Esa expansión do *output* acompañouse, porén, dunha suba moito máis moderada da renda do sector en euros correntes (60,2%). Isto debeuse ao forte aumento dos consumos intermedios, que se multiplicaron por 4,2 nos 30 anos, e ao incremento tamén das amortizacións do capital fixo, que se multiplicaron por 2,6. Detrás do crecemento destas dúas partidas están os cambios operados na tecnoloxía produtiva (uso crecente de insumos intermedios e bens de capital fixo) e tamén a alza maior dos prezos pagados polos insumos en comparación cos prezos percibidos polos agricultores².
- O terceiro feito a salientar foi o fortísimo axuste do emprego, que se concreta en que a poboación ocupada se reduciu a menos de unha quinta parte do seu volume inicial (-83,1%).
- Esa acelerada diminución da man de obra fixo que a produción obtida por cada agricultor se multiplicase por 15. E, a pesar da deterioración da relación entre os prezos percibidos e os prezos pagados, isto posibilitou que a renda por ocupado experimentase un notable incremento, multiplicándose por 9,5 en euros correntes (de 2.700 euros en 1990 a 26 mil en 2020).

En suma, o sector agrario galego conta hoxe (en 2020) con menos de unha quinta parte dos traballadores que tiña hai tres décadas, pero estes xeran unha produción 2,5 veces superior á de 1990; o que fixo posible que a renda por ocupado en 2020 multiplique por 10 a de 30 anos antes.

Cadro núm. 10

Evolución das macromagnitudes do sector agrario galego e do seu peso na agricultura española*

	Millóns de euros correntes							Poboación ocupada (miles)	Renda agraria/ocupado (miles de euros)
	(A) Produción agraria	(B) Consumos intermedios	(C = A-B) VEB a prezos básicos	(D) Amortizacións (consumo de capital fixo)	(E) Outras subvencións á produción	(F) Outros impostos sobre a produción	Renda agraria (VENcf) (C-D+E-F)		
Cifras absolutas									
1990	1.470,8	505,0	965,7	181,2	17,9	1,5	800,8	292,4	2,7
2000	1.653,7	788,3	865,4	266,1	23,9	2,0	621,1	140,0	4,4
2011	3.078,5	1.645,8	1.432,7	400,7	245,8	10,5	1.267,4	64,8	19,6
2012	3.191,8	1.763,7	1.428,1	421,4	227,4	9,5	1.224,6	59,3	20,7
2013	3.653,7	1.959,0	1.694,7	441,9	203,2	10,1	1.445,8	56,3	25,7
2014	3.594,4	1.875,7	1.718,7	454,1	221,3	12,3	1.473,6	49,1	30,0
2015	3.690,8	1.868,2	1.822,6	461,7	161,0	13,8	1.508,1	45,6	33,1
2016	3.472,1	1.708,2	1.763,9	449,6	197,8	15,7	1.496,4	49,2	30,4
2017	3.482,1	1.793,7	1.688,3	452,6	197,3	14,2	1.418,8	55,4	25,6
2018	3.648,3	1.939,5	1.708,8	461,4	186,6	17,3	1.416,7	52,3	27,1
2019	3.865,3	1.934,3	1.931,1	472,3	190,6	18,3	1.631,0	49,9	32,7
2020	3.737,6	2.143,0	1.594,6	477,9	183,0	16,8	1.282,8	49,4	26,0
% variación									
1990-2000	12,4	56,1	-10,4	46,8	33,2	27,9	-22,4	-52,1	62,0
2000-2020	126,0	171,9	84,3	79,6	666,8	748,2	106,5	-64,7	485,3
1990-2020	154,1	324,3	65,1	163,7	921,6	985,2	60,2	-83,1	848,1
Galicia/España (%)									
1990	6,0	5,7	6,2	9,2	6,1	3,0	5,8	21,0	27,7
2000	4,6	5,9	3,8	9,6	1,8	1,5	2,9	14,5	20,2
2011	7,5	8,3	6,7	8,5	4,1	4,0	5,7	8,9	63,9
2016	7,2	8,1	6,5	8,8	3,4	4,1	5,4	6,7	81,2
2019	7,5	8,1	6,9	8,7	3,1	3,7	5,8	6,6	88,7
2020	7,2	8,9	5,7	8,6	3,2	3,7	4,7	6,8	68,2

*Rama Agricultura, gandería, caza e actividades dos servizos relacionados.

Fonte: Elaboración propia a partir de:

- MAPA (Ministerio de Agricultura, Pesca e Alimentación): *Cuentas Económicas de la Agricultura. Resultados nacionales 1990-2020*;

Resultados Renta Agraria Regional (serie histórica 1990-2000); *Cuentas Económicas de la Agricultura. Resultados regionales 2011-2020*.

- INE, EPA.

Se comparamos esa evolución coa da agricultura española, as conclusións poden resumirse así (cadro 10).

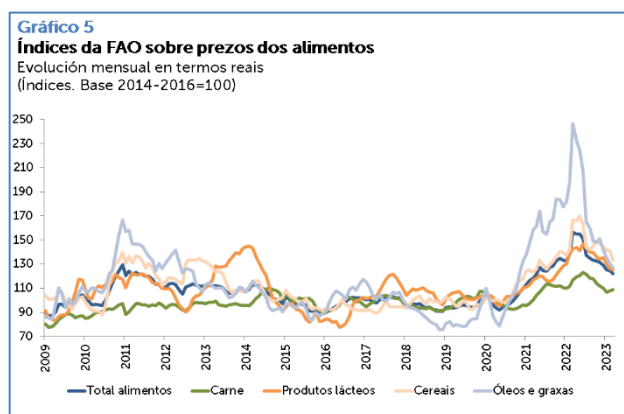
² Ver máis adiante: cadro 17.

- O valor económico da produción agraria (resultado da dinámica combinada do *output* real e dos prezos) rexistrou en Galicia neses 30 anos un crecemento maior que en España, facendo que o noso peso na produción agraria española ascendese do 6,0% ao 7,2%.
- Isto acompañouse, porén, dun incremento máis forte dos consumos intermedios (o gasto das explotacións en *inputs* correntes). Esta circunstancia limitou o crecemento do valor engadido e fixo que o peso da agricultura galega no VEB agrario español mesmo diminuíse lixeiramente, do 6,2% ao 5,7%.
- Se a iso unimos o menor aumento das subvencións³, o resultado é que, a pesar da expansión maior do valor da produción, a renda do sector rexistrou en Galicia unha evolución máis desfavorable: a participación do noso agro na renda agraria de España baixou do 5,8% ao 4,7%.
- Cunha dinámica produtiva mellor e un comportamento máis desfavorable en cambio da renda agregada, a principal singularidade da evolución do sector en Galicia estivo na intensidade alcanzada polo axuste da man de obra. Se en 1990 a agricultura galega xeraba o 5,8% da renda agraria española co 21% dos agricultores, en 2020 obtiña o 4,7% da renda pero só co 6,8% da poboación ocupada agraria de España (a participación no emprego agrario español baixou a menos de un terzo da que se rexistraba 30 anos atrás).
- Esa intensidade moito maior do axuste do emprego posibilitou unha notable converxencia da renda por ocupado, que pasou do 27,7% ao 68,2% da media da agricultura española. Noutras palabras, se en 1990 a renda que obtiña cada agricultor galego se limitaba a pouco máis de unha cuarta parte da media do sector en España, en 2020 supera os dous terzos. Contamos cada vez con menos agricultores, pero estes obteñen unha renda media moito máis próxima ao estándar español, se ben lonxe aínda de completar a converxencia.

A conxuntura agraria en 2022: contexto internacional, na Unión Europea e en España

Evolución dos prezos internacionais das *commodities* agrarias

Partindo desas tendencias a medio prazo, a conxuntura do sector agrario galego en 2022 estivo marcada, en primeiro lugar, pola evolución dos mercados internacionais. Desde xuño de 2020 o índice da FAO sobre prezos dos alimentos en termos reais experimentou unha forte tendencia á alza, ata alcanzar o pico en marzo de 2022 co valor máis alto das tres últimas décadas. A partir de aí, desde abril de 2022 ata marzo de 2023 (últimas cifras dispoñibles) o índice mostra unha caída continua, pero manténdose en niveis historicamente elevados: a finais de 2022 seguía superando o anterior máximo deste século, alcanzado en 2010. O resultado é que a media anual deste índice rexistrou en 2021 un incremento do 26,1% respecto a 2020, e en 2022 asistimos a unha nova alza do 12,4% (gráfico 5). A forte tendencia alcista que se constata globalmente no bienio 2021-2022 pode estar relacionada en parte cos efectos da guerra en Ucraína. Pero este non é, nin moito menos, o único factor explicativo, como se deduce da simple análise dos datos: o aumento dos prezos dos alimentos nos mercados mundiais comezou no verán de 2020, un ano e medio antes do estalido da guerra; e, se o conflito bélico contribuíu inicialmente a acelerar esa alza, desde abril de 2022 asistimos a unha moderación dos prezos a pesar de continuar a guerra.



Dos cinco grupos de produtos que distingue a FAO⁴ interésannos en particular, polo seu peso no agro galego, a carne e os produtos lácteos. A carne, que fora o produto máis afectado pola crise da COVID-19, sufrindo en 2020 unha caída do seu prezo medio do 4%, experimentou en 2021 e 2022 alzas significativas (11% e 8,4%, respectivamente), mais en comparación moderadas, as menores dos cinco grupos de produtos considerados. O aumento foi moito maior nas cotizacións dos produtos lácteos (15,1% e 17,5%, respectivamente), en especial no ano 2022 no que superou os restantes grupos de produtos.

A alza nos prezos dos produtos gandeiros (leite e carne) acompañouse no conxunto do bienio 2021-2022 dunha suba moito maior das cotizacións

³ Como se deduce do cadro 10, a ratio subvencións/produción agraria limitábase en Galicia en 2020 ao 4,9%, menos da metade da media española (11%).

⁴ No gráfico 5 representamos os datos de catro deses grupos de produtos (carne, produtos lácteos, cereais, óleos e graxas). Prescindimos do azucre debido á súa carencia de interese para o agro galego.

internacionais das materias primas para a alimentación do gando, ata alcanzar valores descoñecidos no que levamos de século. Esta suba afectou en especial os aceites e graxas (63,2% en 2021, 12% en 2022), mais estendeuse tamén aos cereais (25,2% e 16%, respectivamente). O resultado desde a perspectiva galega foi unha conxuntura global dos mercados internacionais desfavorable en 2021, xa que a alza das cotizacións das materias primas para a alimentación animal superou amplamente o aumento dos prezos dos produtos gandeiros. Mentres, esa conxuntura é máis favorable en 2022, se ben con matices: a suba das cotizacións das *commodities* lácteas superou este ano a dos cereais e os aceites e graxas; cousa que non sucedeu, en cambio, para a carne (gráfico 5).

Conxuntura do sector na Unión Europea e en España

Condicionada por este contexto internacional, a dinámica do sector agrario na UE-27 presenta un balance global positivo tanto en 2021 como en 2022. En concreto, esa dinámica estivo marcada por dúas notas principais⁵.

- O significativo crecemento do *output* en 2021 e aínda con máis forza en 2022. No primeiro ano o crecemento centrouse case exclusivamente na produción vexetal, ante o estancamento do valor en termos reais da produción animal. Mentres, en 2022 a expansión desta última foi moito maior.
- Un aumento a taxas similares dos prezos percibidos e dos prezos pagados polos agricultores, aínda que cunha lixeira deterioración da relación de prezos para os produtores agrarios. Afinando máis, a alza dos prezos percibidos en 2021 foi maior nas ramas vexetais, en tanto que o contrario sucede en 2022, cun maior crecemento dos prezos gandeiros.

Cadro núm. 11

Evolución da renda global e da renda por ocupado no sector agrario en Galicia, España e a UE
Taxas de variación anuais (en %)

	2015	2016	2017	2018	2019	2020	2021 **	2022 **
Galicia								
Renda agraria ¹	6,7	-0,5	-7,1	-1,8	14,4	-21,1	-5,3 *	1,8 *
Man de obra (ocupados)	-7,1	7,9	12,6	-5,6	-4,6	-1,0	-4,7	0,6
Renda/ocupado	14,8	-7,8	-17,5	4,0	19,9	-20,3	-0,6 *	1,2 *
España								
Renda agraria ¹	4,2	12,5	4,5	-2,6	-4,1	-2,7	4,6	-9,3
Man de obra (UTA)	-0,7	1,3	5,1	-0,8	-1,2	-0,4	6,3	-6,1
Renda/UTA	5,0	11,1	-0,5	-1,7	-3,4	-2,3	-1,6	-3,5
Unión Europea (UE-27)								
Renda agraria ¹	-3,9	1,3	10,1	-3,5	1,6	-4,3	3,0	11,2
Man de obra (UTA)	-1,8	2,1	-4,2	-1,0	-2,0	-9,7	-0,9	-1,9
Renda/UTA	-2,2	-0,8	14,8	-2,4	3,6	6,1	3,9	12,1

¹ VENcf en moeda constante.

* Estimacións propias.

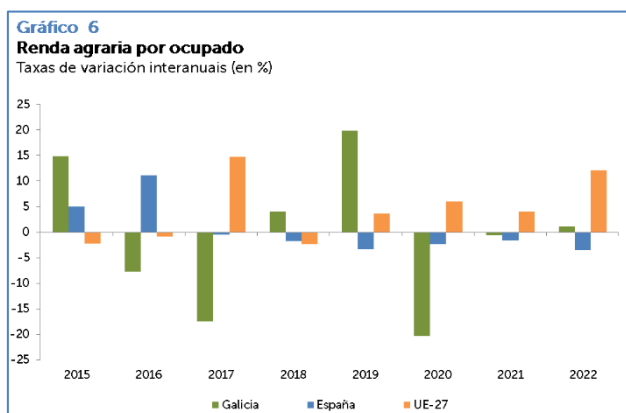
** Os datos de 2021 son un avance e os de 2022 unha estimación.

Fonte: Elaboración propia a partir de:

- Eurostat, *Economic Accounts for Agriculture*.

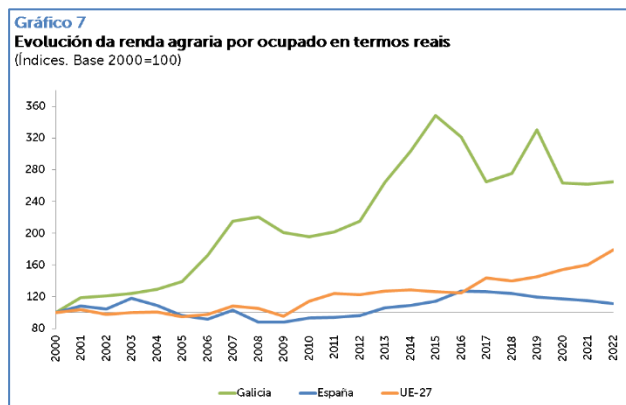
- MAPA, *Cuentas Económicas de la Agricultura*. Resultados nacionales. Resultados regionales.

- INE, EPA.



Segundo as estimacións de Eurostat, o resultado final foi un incremento da renda do sector en euros constantes do 3% en 2021, que se acelerou ata o 11,2% en 2022. Dada a lixeira diminución que seguiu experimentando o volume da man de obra, iso posibilitou unha suba maior da renda por UTA (unidade de traballo ano): 3,9% en 2021 e 12,1% en 2022 (cadro 11). Deste modo, desde 2017 a agricultura comunitaria acumula unha mellora case continua e bastante significativa da renda por ocupado (gráficos 6 e 7).

⁵ Todas as cifras que ofrecemos a continuación para a agricultura comunitaria proceden das series de Eurostat: *Economic Accounts for Agriculture*.



cionada caída da renda global do sector (-9,3%). A importante redución experimentada este ano pola man de obra agraria (-6,1%) atenuou a deterioración da renda por UTA, pero aínda así esta sufriu en 2022 un descenso do 3,5%. Desta maneira, a renda agraria por UTA en termos reais acumula en España seis anos consecutivos de caída (desde 2017), en contraste co seu significativo incremento neste período na UE-27 (cadro 11, gráficos 6 e 7).

A dinámica do sector agrario galego en 2022: unha visión global

En Galicia non contamos polo momento con ningunha estimación oficial das contas económicas do sector agrario en 2021 e 2022⁷. Por esta razón debemos conformarnos con perfilar un balance provisional a partir dos datos dispoñibles, referidos á dinámica das principais producións no noso agro e aos prezos percibidos e pagados a nivel español.

Centrándonos en 2022, eses datos apuntan a un balance intermedio entre a evolución positiva do sector agrario na UE-27 e a negativa que acabamos de indicar para España. Como elemento favorable da conxuntura do sector agrario galego está o importante crecemento que seguiu experimentando a produción, en contraste coa súa caída en España. Pero iso viuse contrarrestado en parte pola dinámica dos prezos. O resultado, segundo os nosos cálculos, é que a renda agraria en euros constantes rexistrou aquí un moderado aumento (1,8%), moi lonxe do constatado na UE-27 (11,2%), pero que contrasta coa súa diminución en España (-9,3%). O balance complétase cun feito en principio sorprendente: a estabilización e mesmo lixeiro incremento da poboación ocupada no sector (0,6%) que indican para este ano os datos da EPA. O saldo final foi un lixeiro aumento da renda por ocupado (1,2%), moi inferior ao que se deu na UE-27 (12,1%), pero que contrasta coa súa deterioración a nivel español (-3,5%); e que en Galicia sucedeu as caídas sufridas no bienio anterior, sobre todo en 2020 (cadro 11, gráficos 6 e 7).

Dun modo algo máis detallado, podemos sintetizar así a conxuntura do sector agrario galego en 2022⁸:

- O volume global do *output* rexistrou un incremento significativo (4%), grazas ao forte crecemento da produción vexetal (17,3%) que contrarrestou a caída da produción animal (-2,3). Ademais, o volume dos consumos intermedios reduciuse lixeiramente, o que posibilitou un aumento algo maior do VEB real (ao redor do 6%). Neste aspecto os nosos cálculos suxiren un crecemento claramente superior ao estimado polo IGE nas Contas económicas trimestrais para o VEB agropesqueiro (0,6%) (cadro 12).
- A expansión do *output* e do VEB real acompañouse, porén, dun comportamento non tan favorable dos prezos. Os prezos percibidos polos agricultores galegos experimentaron unha forte alza en termos correntes (26,5%), moi por encima do IPC (9%), o que orixinou un notable incremento tamén en euros

Cadro núm. 12
Variación real do VEB a prezos básicos das ramas agraria e pesqueira
 Taxas de variación interanuais (en %)
 Datos corrixidos de efectos estacionais e de calendario

	Galicia	España
2020	-8,7	4,5
2021	0,7	2,1
2022	0,6	-1,1
I trim.	1,3	4,2
II trim.	1,6	-3,1
III trim.	-1,0	-2,7
IV trim.	0,4	-2,4

Fonte: IGE e INE.

⁶ Ver: https://www.mapa.gob.es/es/estadistica/temas/estadisticas-agrarias/cea2022estimacionmarzo2023_tcm30-649989.pdf

⁷ Para estes dous anos existen estimacións do IGE sobre a evolución do VEB do sector agropesqueiro. Pero estas cifras, ademais de limitarse a esa variable, non son directamente utilizables aos nosos efectos ao incluír tamén a pesca, que en Galicia achega ao redor do 25% do VEB do sector primario.

⁸ Os datos nos que se sustenta este balance figuran de forma pomenorizada nos apartados posteriores.

constantes (16%). Non obstante, esa alza foi superada pola que rexistraron os prezos pagados polos insumos (31,7%), provocando un empeoramento da relación de intercambio dos agricultores.

- Esa dinámica dos prezos contrarrestou en parte o aumento da produción, limitando o crecemento da renda agraria: segundo a nosa estimación, este alcanzou o 11% en euros correntes pero só o 1,8% en euros constantes. Un crecemento, de todos modos, significativo despois das caídas sufridas en 2020 e 2021, máis aínda se o comparamos coa contracción da renda en 2022 na agricultura española.

Evolución da produción

Estrutura da produción agraria

No cadro 13 resumimos a evolución da estrutura da produción agraria en Galicia no período 1990-2020, incluíndo as cifras máis recentes dispoñibles: as publicadas polo MAPA para 2020. Centrándonos na situación actual, podemos ver que o agro galego continúa presentando unha nidia especialización gandeira, cun peso relativo deste subsector (61,9%) similar ao de tres décadas atrás (61,8%). Esta especialización está focalizada en catro produtos, que achegan en conxunto o 95% do valor da produción animal: leite, carne de vacún, carne de aves e porcino. As ramas vexetais, pola súa parte, achegan o 35,1% da produción agraria, destacando tres grupos de cultivos que suman preto do 90% do total: froitas (onde se inclúen as uvas), hortalizas e plantas forraxeiras (cadro 13).

Esa orientación gandeira do agro galego contrasta coa especialización agrícola do sector en España: o peso relativo dos dous subsectores móvese en ambos os espazos nunha relación de 60/40, pero con porcentaxes invertidas. Examinando con maior desagregación os datos, constatamos que no ámbito vexetal Galicia só presenta no contexto do Estado un índice de especialización superior a 1 (un peso relativo maior que a media española) nas plantas forraxeiras e nas patacas. Mentres, a nosa especialización gandeira no marco español céntrase no leite, na carne de vacún, na carne de aves e nos coellos; rexistrando en cambio unha desespecialización relativa nos ovos e nas restantes producións cárnicas (porcino, equino e ovino-cabrun) (cadro 13).

Partindo desas cifras sobre o peso económico das distintas ramas, examinamos a continuación a dinámica rexistrada en 2022 polo volume das principais producións agrícolas e gandeiras.

Cadro núm. 13

Evolución da estrutura da produción agraria en Galicia; comparación con España

	Estrutura da produción agraria (en %)				España 2020	Índices de especialización de Galicia*	Peso de Galicia no total español (%)
	Galicia						
	1990	2018	2019	2020			
Produción vexetal	35,2	38,6	40,1	35,1	58,9	0,6	4,3
Cereais	1,2	0,8	0,7	0,8	9,2	0,1	0,6
Plantas industriais ¹	1,0	0,4	0,2	0,2	1,8	0,1	0,9
Plantas forraxeiras	8,5	8,3	8,7	9,2	3,7	2,5	17,8
Hortalizas ²	7,2	12,8	13,7	10,2	19,2	0,5	3,8
Patacas	10,5	4,5	5,7	3,3	1,0	3,3	23,9
Froitas ³	3,6	10,6	10,8	11,1	18,4	0,6	4,4
Viño e mosto	2,8	1,3	0,3	0,2	2,4	0,1	0,6
Outros	0,3	0,0	0,0	0,0	3,2	0,0	0,0
Produción animal	61,8	58,2	56,8	61,9	38,1	1,6	11,7
Carne e gando	32,3	32,7	32,1	34,5	29,3	1,2	8,5
Bovino	16,3	14,1	13,0	12,0	5,0	2,4	17,4
Porcino	7,0	6,8	7,5	10,4	16,7	0,6	4,5
Equino	0,1	0,1	0,1	0,1	0,2	0,6	4,2
Ovino e caprino	1,1	0,2	0,2	0,2	2,2	0,1	0,7
Aves	6,9	10,8	10,5	10,6	4,9	2,2	15,5
Coellos e outros	1,0	0,8	0,8	1,2	0,3	3,6	25,7
Produtos animais	29,4	25,5	24,7	27,4	8,8	3,1	22,5
Leite	24,1	23,8	23,3	25,5	6,3	4,0	29,1
Ovos	5,1	1,4	1,1	1,5	2,1	0,7	5,2
Outros	0,3	0,4	0,3	0,4	0,4	0,9	6,6
Servizos e actividades secundarias non agrarias	3,1	3,2	3,1	3,1	3,0	1,0	7,3
Produción rama agraria	100,0	100,0	100,0	100,0	100,0	1,0	7,2

¹ Inclúe remolacha, tabaco, algodón, xirasol e leguminosas en gran.

² Inclúe flores e plantas de viveiro.

³ Inclúe froitas frescas, cítricos e uvas.

* Relación entre o peso relativo de cada produción en Galicia e o que ten en España.

Fonte: Elaboración propia a partir de MAPA: *Resultados Renta Agraria Regional (serie histórica 1990-2000); Cuentas Económicas de la Agricultura. Resultados regionales 2011-2020.*

Evolución das principais producións agrícolas (en volume)

Segundo os datos provisionais do MAPA, o ano 2022 saldouse en España cunha forte caída do volume da produción vexetal (-13,6%). Pois ben, iso contrasta co seu crecemento na agricultura galega. En concreto, as cifras subministradas polos *Avances de superficies y producciones de cultivos*⁹ apuntan para Galicia a un forte incremento das colleitas de uva para viño, patacas, froitas e hortalizas, e tamén a un lixeiro aumento dos cereais en gran. O único contrapunto foi o moderado descenso da produción de millo forraxeiro (cadro 14). Ponderando esas taxas de variación polo peso económico dos distintos cultivos, estimamos un crecemento global da produción agrícola do 17,3%, en contraste coa súa caída no conxunto do Estado.

Cadro núm. 14

Evolución das principais producións agrícolas en volume en Galicia*

	Produción (miles de toneladas)						Variación (%)		
	2015	2016	2019	2020	2021	2022	2021/ 2020	2022/ 2021	(2021-22)/ (2015-16)
Cereais en gran	208,9	188,3	142,0	146,8	148,7	150,1	1,3	0,9	-24,8
Trigo	46,8	35,1	34,5	36,1	35,5	27,8	-1,6	-21,7	-22,7
Centeo	13,1	10,9	17,7	14,6	17,5	13,9	19,8	-20,4	30,8
Millo	149,0	142,3	89,8	96,1	95,7	108,3	-0,4	13,2	-30,0
Leguminosas en gran	4,4	4,8	3,3	3,9	4,0	4,1	3,2	1,6	-11,8
Patacas	505,2	417,1	372,0	283,7	292,0	381,7	2,9	30,7	-26,9
Millo forraxeiro	2.451,0	2.187,8	1.847,1	1.978,2	2.036,4	1.976,1	2,9	-3,0	-13,5
Hortalizas	271,6	261,3	254,3	248,6	232,6	264,9	-6,5	13,9	-6,6
Leituga	19,9	22,2	23,1	26,2	23,0	24,0	-12,2	4,0	11,7
Tomate	92,5	89,4	87,5	84,8	77,9	89,9	-8,2	15,4	-7,7
Pemento	70,3	65,5	64,9	56,1	48,1	71,0	-14,2	47,6	-12,2
Cebola	41,0	32,6	31,8	30,7	31,3	31,8	1,8	1,6	-14,3
Feixón verde	47,8	51,7	47,0	50,8	52,2	48,2	2,9	-7,7	0,9
Froitas	121,7	122,0	117,4	118,0	115,5	135,7	-2,1	17,5	3,1
Mazá	112,2	112,6	105,7	106,8	105,1	125,7	-1,6	19,7	2,7
Pera	9,5	9,4	11,7	11,1	10,4	10,0	-6,8	-4,1	7,6
Uva de vinificación	141,1	123,0	141,3	142,2	125,0	176,9	-12,1	41,5	14,3

* Os datos de 2022 e os dalgúns produtos para 2021 son provisionais.

Fonte: MAPA, *Anuario de Estadística e Avances de superficies y producciones agrícolas*.

Cadro núm. 15

Evolución das principais producións gandeiras en volume en Galicia

	Volume de produción en cada ano							
	1985	2005	2017	2018	2019	2020	2021	2022*
Leite de vaca ¹	1.644,5	2.258,1	2.671,0	2.752,8	2.815,3	2.888,2	2.923,7	2.907,1
Carne de vacún ²	52,5	96,1	95,0	94,1	103,4	95,6	100,8	97,2
Carne de porcino ²	85,6	101,6	81,9	76,1	88,1	91,6	88,4	84,6
Carne de ave ²	92,6	163,4	197,7	214,0	224,1	223,5	217,8	210,4
Carne de ovino ²	0,9	0,6	0,4	0,3	0,3	0,3	0,3	0,4
Carne de caprino ²	0,3	0,1	0,1	0,0	0,1	0,1	0,0	0,1
Carne de coello ²	10,1	6,7	14,3	12,1	11,2	11,0	10,2	9,1
Ovos ³	122,5	58,9	41,6	36,7	40,1	47,6	49,3	

	Taxa de variación acumulativa anual (%)							% variación 1985/ 2022**	Galicia/España (%)	
	1985/ 2005	2005/ 2017	2017/ 2018	2018/ 2019	2019/ 2020	2020/ 2021	2021/ 2022		1985	2022*
Leite de vaca ¹	1,6	1,4	3,1	2,3	2,6	1,2	-0,6	76,8	26,9	40,9
Carne de vacún ²	3,1	-0,1	-0,9	9,9	-7,5	5,4	-3,5	85,2	13,1	13,3
Carne de porcino ²	0,9	-1,8	-7,1	15,8	4,0	-3,5	-4,3	-1,2	7,4	16,7
Carne de ave ²	2,9	1,6	8,3	4,7	-0,3	-2,5	-3,4	127,2	11,4	12,8
Carne de ovino ²	-2,4	-3,6	-10,0	-5,6	-14,1	19,0	20,8	-58,0	0,7	0,3
Carne de caprino ²	-3,5	-7,4	-22,0	26,1	-13,8	-10,0	35,6	-79,7	3,7	0,6
Carne de coello ²	-2,0	6,5	-15,2	-7,9	-1,7	-7,2	-10,9	-10,2	12,9	22,1
Ovos ³	-3,6	-2,9	-11,8	9,3	18,5	3,8		-61,2	13,9	4,4

¹ Millóns de litros. ² Miles de toneladas. ³ Millóns de dúcias.

* Os datos de 2022 son provisionais. Para o leite estimación a partir dos datos de entregas á industria. O peso da produción galega de ovos no conxunto do Estado refírese a 2021.

** No caso dos ovos a variación é de 1985 a 2021.

Fonte: Elaboración propia a partir de:

- MAPA, *Anuario de estadística, Encuesta de sacrificio de ganado e Estadística láctea*.

- Consellería do Medio Rural, *Anuario de estadística agraria*.

⁹ MAPA: Avances de superficies y producciones de cultivos.

Evolución das principais producións gandeiras (en volume)

No ámbito gandeiro a conxuntura en 2022 caracterizouse, en cambio, pola caída das principais producións galegas: leite, carne de vacún, carne de porcino e carne de ave. Especialmente salientable é a pequena contracción que rexistrou a produción de leite de vaca (-0,6%), que veu romper coa tendencia expansiva das últimas décadas e sobre todo dos anos recentes. No lado positivo só cabe mencionar este ano o importante crecemento relativo que indican os datos para dúas ramas de escaso peso no noso agro, o ovino e o cabrún, dúas ramas que se viran moi afectadas polas restricións na hostalaría e restauración derivadas da crise sanitaria da COVID-19 (cadro 15).

Se ponderamos as taxas de variación recollidas no cadro 15 co peso económico de cada rama, estimamos unha redución da produción animal do 2,3%, algo maior da que tivo lugar en España (-1,5%). Nunha imaxe recapitulativa temos, en definitiva, que a dinámica do sector agrario galego caracterizouse en 2022 por unha forte expansión da produción agrícola e unha moderada contracción da gandeira. O resultado foi un incremento global do *output* agrario en torno ao 4%, en contraste coa súa caída no conxunto do Estado (-8,8%).

Prezos percibidos e prezos pagados polos agricultores

O crecemento da produción agraria en 2022 acompañouse en Galicia dunha alza moi forte dos prezos percibidos polos agricultores. Esta debeuse principalmente á suba dos prezos dos produtos animais, que alcanzou unha media do 28,1% e superou o 20% en case todas as ramas: ovos (57,8%), leite (29,3%), carne e gando bovino (29%), porcino (22,1%), coellos (20,8%), carne e gando aviar (19,7%). Tamén os prezos de venda das producións vexetais experimentaron unha forte alza (23,3%), destacando o seu aumento nos cultivos forraxeiros (55,4%), patacas (42,3%), cereais (39,4%) e hortalizas (21,6%). O resultado global foi un incremento do índice xeral de prezos percibidos polos agricultores galegos do 26,5% (cadro 16).

Esa suba dos prezos percibidos foi acompañada, porén, dunha alza aínda maior do custo dos insumos adquiridos polas explotacións agrarias. O maior encarecemento afectou catro grupos de *inputs*: fertilizantes (74,3%), enerxía e lubricantes (59,4%), alimentos para o gando (31,7%) e produtos fitosanitarios (19,7%), e

Cadro núm. 16

Porcentaxe de variación dos prezos percibidos e pagados polos agricultores en Galicia

	2018/2017	2019/2018	2020/2019	2021/2020	2022/2021
A. Prezos percibidos*					
Produtos agrícolas	9,5	-7,1	-8,6	8,5	23,3
Cereais	1,7	2,6	0,0	32,1	39,4
Leguminosas	-0,2	-15,5	-7,2	18,5	44,7
Patacas	2,6	-1,6	-21,4	6,4	42,3
Cítricos	2,4	-13,7	29,8	-4,9	-8,0
Froitas non cítricas	8,1	-16,7	16,7	7,0	11,8
Hortalizas	-0,3	-3,2	4,6	6,3	21,6
Viño e subprodutos	19,9	-15,0	-16,2	6,6	10,6
Flores e plantas ornamentais	5,4	9,7	-3,1	3,0	-0,4
Cultivos forraxeiros	-0,2	15,5	-5,6	-0,9	55,4
Produtos animais	1,3	0,2	0,0	4,3	28,1
Leite	1,2	3,2	2,5	4,4	29,3
Carne e gando bovino	1,5	-2,6	-3,5	6,0	29,0
Carne e gando porcino	-3,3	10,4	-3,6	-2,3	22,1
Carne e gando aviar	2,2	-9,1	0,2	6,1	19,7
Carne e gando ovino	2,3	-3,1	3,4	14,7	9,3
Carne e gando caprino	0,5	3,8	-2,2	6,3	9,6
Carne e gando coellos	0,7	9,0	-6,9	3,9	20,8
Ovos	8,0	-12,2	4,0	3,2	57,8
Índice xeral de prezos percibidos	4,0	-2,5	-3,0	5,7	26,5
B. Prezos pagados**					
Sementes selectas e pés	4,5	-1,5	-2,1	1,5	3,2
Alimentos para o gando	3,5	1,2	-0,3	14,0	31,7
Fertilizantes	1,2	6,5	-6,1	27,9	74,3
Enerxía e lubricantes	12,3	-3,1	-18,5	32,9	59,4
Protección fitopatolóxica	1,7	-0,1	0,6	4,3	19,7
Tratamentos zoonosanitarios	0,5	1,1	0,4	1,1	1,9
Conservación e reparación de maquinaria	-0,1	0,3	8,3	4,2	3,8
Conservación e reparación de edificios	2,0	2,1	-1,5	5,9	7,4
Índice xeral de prezos pagados	4,4	0,5	-2,6	14,5	31,7

* Evolución dos prezos por grupos de produtos no conxunto de España e variación dos índices de prezos por subsectores que resulta para Galicia ao aplicarlle á evolución anterior a estrutura da produción agraria galega.

** Evolución dos prezos dos diversos *inputs* correntes no conxunto de España, e variación do índice xeral de prezos pagados que resulta para Galicia ao aplicarlle á evolución anterior a estrutura dos consumos intermedios da nosa agricultura.

Fonte: Elaboración propia a partir de MAPA, *Índices de precios percibidos, precios pagados y salarios agrarios*.

Cadro núm. 17

Evolución dos índices de prezos percibidos e pagados polos agricultores galegos

	Índice xeral de prezos percibidos ¹	Índice xeral de prezos pagados ¹	IPC	Prezos percibidos/Prezos pagados	Prezos percibidos/IPC
1985	100,0	100,0	100,0	100,0	100,0
1990	128,3	108,4	138,5	118,4	92,6
1995	154,2	125,0	178,3	123,4	86,5
2000	158,0	140,6	203,0	112,4	77,9
2005	162,0	160,3	238,1	101,1	68,1
2010	174,8	188,5	266,7	92,7	65,5
2015	183,6	212,3	284,5	86,5	64,5
2016	181,5	204,3	283,6	88,8	64,0
2017	189,4	206,4	289,6	91,8	65,4
2018	196,9	215,4	294,5	91,4	66,8
2019	191,9	216,5	296,3	88,7	64,8
2020	186,2	210,8	295,4	88,3	63,0
2021	196,8	241,4	305,7	81,5	64,4
2022	248,9	317,8	333,4	78,3	74,7
TVI (%)					
2019/2018	-2,5	0,5	0,6	-3,0	-3,1
2020/2019	-3,0	-2,6	-0,3	-0,4	-2,7
2021/2020	5,7	14,5	3,5	-7,7	2,1
2022/2021	26,5	31,7	9,0	-4,0	16,0

(1) Os índices de prezos percibidos e prezos pagados que ofrecemos son os que resultan de imputar os índices sectoriais españois (para os diferentes produtos agrarios e as diversas partidas dos consumos intermedios) á estrutura da produción e dos consumos intermedios da agricultura galega.

Fonte: Elaboración propia a partir de:

- MAPA, *Índices de prezos percibidos, prezos pagados y salarios agrarios*.
- INE.

Cadro núm. 18

Estimación da variación do valor da produción nas principais ramas agrícolas e gandeiras de Galicia. Ano 2022*

	TVI (%) 2022/2021		
	Volume de produción	Prezo	Valor da produción
Cereais	0,9	39,4	40,6
Patacas	30,7	42,3	86,0
Froitas	17,5	11,8	31,4
Hortalizas	13,9	21,6	38,5
Viño	21,0	10,6	33,9
Cultivos forraxeiros	-3,0	55,4	50,8
Produción vexetal	17,3	23,3	44,6
Leite	-0,6	29,3	28,5
Carne e gando vacún	-3,5	29,0	24,5
Carne e gando porcino	-4,3	22,1	16,9
Carne e gando aviar	-3,4	19,7	15,6
Carne e gando ovino	20,8	9,3	32,0
Carne e gando caprino	35,6	9,6	48,6
Carne e gando coellos	-10,9	20,8	7,6
Ovos	-8,9	57,8	43,7
Produción animal	-2,3	28,1	25,1
Produción agraria	4,0	26,5	31,5

* As cifras referidas á variación dos volumes de produción proceden das estimacións do MAPA para Galicia. As relativas aos prezos corresponden, en cambio, á evolución dos prezos percibidos en España.

Fonte: Elaboración propia a partir dos datos dos cadros 14, 15 e 16.

Poboación ocupada

De acordo coas estimacións da EPA, a poboación ocupada no sector agrario galego estabilizouse e mesmo aumentou lixeiramente (0,6%) en 2022. Esta inflexión conxuntural vén reproducir a constatada nalgúns anos precedentes (2016, 2017, 2020), pero débemola tomar con precaución (cadro 19). Máis alá desas oscilacións anuais, se nos fixamos nas tendencias a medio prazo obsérvanse dous feitos que si merecen ser salientados. O primeiro é o freo da caída do emprego no sector que ten lugar nos últimos 15 anos, a partir do estalido da crise económica en 2008; o que cabe atribuír, polo menos en parte, á deterioración do mercado de traballo e

orixinou en conxunto un aumento do índice xeral de prezos pagados polos agricultores galegos do 31,7% (cadro 16). O saldo final foi un notable incremento dos prezos percibidos polos agricultores en euros constantes (16%), pero un empeoramento da súa relación real de intercambio, da razón prezos percibidos/prezos pagados (-4%) (cadro 17).

Conxuntura das principais ramas agrarias

A partir dos datos que acabamos de expoñer, sobre os volumes de produción e os prezos, no cadro 18 elaboramos unha estimación da variación que experimentou en 2022 o valor da produción nas principais ramas do sector agrario galego. Estas cifras podemos asimilalas coa variación dos ingresos dos produtores e permiten perfilar un balance da conxuntura das diversas ramas¹⁰.

Nas ramas vexetais rexistrouse en conxunto unha forte expansión do *output* (17,3%), acompañada dunha suba aínda maior dos prezos percibidos (23,3%), dando como resultado un notable incremento do valor da produción (44,6%). Este incremento superou o 30% en todos os grupos de produtos, alcanzando os valores máis elevados nas patacas (86%) e os cultivos forraxeiros (50,8%) (cadro 18).

Pola súa parte, a conxuntura global das ramas gandeiras caracterizouse por un moderado descenso dos volumes producidos (-2,3%) e unha forte alza dos prezos (28,1%), do que se derivou un importante aumento do valor da produción, dos ingresos das explotacións (25,1%). Este aumento foi xeral en todas as ramas, mais con diferenzas significativas. Os crecementos máis fortes (entre o 30% e o 50%) corresponderon a ramas cun peso limitado no agro galego (ovino, cabrún e ovos), mentres que aquelas máis relevantes viron aumentar o valor da produción nun 15%-30%; taxas de todos modos considerables: leite (28,5%), carne e gando vacún (24,5%), porcino (16,9%), aves (15,6%) (cadro 18).

¹⁰ Convén recalcar que nese cadro os datos sobre os volumes de produción proceden das estimacións do MAPA referidas a Galicia. Mentres, os relativos aos prezos corresponden á evolución dos prezos percibidos de cada produto a nivel español.

Cadro núm. 19
Evolución da poboación ocupada no sector agrario en Galicia e en España
(medias anuais)

	Galicia		España	
	Número (miles)	Índices (1985=100)	Número (miles)	Índices (1985=100)
1985	415,1	100,0	1.829,6	100,0
1995	223,9	53,9	1.040,1	56,8
2008	69,8	16,8	779,4	42,1
2009	67,0	16,1	745,5	40,6
2010	66,0	15,9	749,1	41,3
2011	64,8	15,6	721,3	39,7
2012	59,3	14,3	703,5	39,0
2013	56,3	13,6	699,3	38,7
2014	49,1	11,8	702,4	38,4
2015	45,6	11,0	705,0	38,5
2016	49,2	11,9	738,0	40,3
2017	55,4	13,3	778,8	42,6
2018	52,3	12,6	772,9	42,2
2019	49,9	12,0	758,1	41,4
2020	49,4	11,9	723,9	39,6
2021	47,1	11,3	767,5	41,9
2022	47,4	11,4	737,9	40,3

Taxas de variación media acumulativa anual (%)		
1995/1985	-6,0	-5,5
2008/1995	-8,6	-2,2
2015/2008	-5,9	-1,4
2017/2015	10,2	5,1
2022/2017	-3,1	-1,1
2022/2008	-2,7	-0,4

Fonte: EPA, INE e IGE, *Enquisa de poboación activa en Galicia*.

Censos gandeiros

Gando bovino

Os datos máis recentes das *Encuestas ganaderas* do MAPA, correspondentes a novembro de 2022, indican un lixeiro incremento do censo total de gando bovino en Galicia neste último ano, despois da súa caída case continua no que levamos de século. O número de vacas, en cambio, seguiu diminuíndo, se ben a un ritmo moito menor que na primeira década deste século: se no decenio 2000-2010 a taxa de variación anual era do -1,5%, no período 2015-2022 limitase ao -0,5%. Paralelamente, continúa nos anos recentes unha certa reorientación do rabaño de vacas, ao centrarse esa lixeira redución nas vacas de leite, mentres que se mantén estable a cifra das vacas de carne. En calquera caso, visto no contexto español o noso censo de gando bovino presenta unha clara especialización láctea: en 2022 Galicia concentra o 41,3% das vacas de leite do Estado, pero non alcanza o 10% das vacas de carne, contando en conxunto co 14,6% dos animais bovinos (cadro 20).

O datos do *Rexistro de gando bovino* do IGE permiten precisar a estrutura das explotacións por orientacións produtivas. En conxunto, estes datos mostran a notable e crecente concentración do censo nas unidades de maior dimensión. Así, as explotacións con 50 ou máis cabezas de bovino, sendo o 20,3% do total, concentran en 2021 as dúas terceiras partes das vacas; e en concreto aquelas con 100 ou máis cabezas, 8,2% do total, reúnen o 41,3% das vacas. No extremo contrario, seguimos encontrando unhas 11.700 explotacións con menos de 10 cabezas (42,3% do total), que só suman o 4,5% das vacas (cadro 21).

Cadro núm. 20
Evolución do censo de gando bovino en Galicia *

	1987	1995	2000	2010	2015	2020	2021	2022
Miles de cabezas								
Vacas	704,5	624,8	666,5	570,1	557,6	546,1	540,3	538,8
Leiteiras	602,6	446,0	432,3	350,3	360,3	340,0	336,7	334,3
Resto	101,9	178,8	234,1	219,8	197,3	206,1	203,6	204,6
Total bovinos	980,1	953,9	1.016,4	963,4	951,9	939,1	932,8	941,9
Índices (Base 1987=100)								
Vacas	100,0	88,7	94,6	80,9	79,1	77,5	76,7	76,5
Leiteiras	100,0	74,0	71,7	58,1	59,8	56,4	55,9	55,5
Resto	100,0	175,4	229,7	215,7	193,6	202,2	199,7	200,7
Total bovinos	100,0	97,3	103,7	98,3	97,1	95,8	95,2	96,1
Galicia/España (%)								
Vacas	25,1	22,1	22,1	20,1	20,2	18,8	18,6	18,7
Leiteiras	33,6	34,5	37,9	41,8	42,7	41,9	41,6	41,3
Resto	10,0	11,7	12,5	11,0	10,3	9,8	9,7	9,8
Total bovinos	19,2	17,3	16,5	15,3	15,4	14,2	14,2	14,6

*Os datos de 1987, 1995 e 2000 son os de decembro. Para os demais anos corresponden a novembro. Os de 2022 son provisionais.

Fonte: MAPA, *Anuario de estadística e Encuestas ganaderas*.

á redución das oportunidades laborais fóra da agricultura. Así, no conxunto do período 2008-2022 o ritmo de diminución da poboación ocupada no sector agrario galego foi do 2,7% acumulativo anual, menos da terceira parte do rexistrado durante a fase de expansión económica 1995-2007 (-8,6% anual). O segundo feito a sinalar é que, a pesar diso, o emprego agrario segue reducíndose aquí a taxas moi superiores á media española (-0,4% anual no período 2008-2022) (cadro 19).

Globalmente, desde a integración europea a poboación ocupada no sector agrario reduciuse en Galicia en case un 90% (-88,6%), mentres que en España a caída foi do 60%. Ademais, o elevado envellecemento das persoas que permanecen no sector fai prever que esa caída vai continuar con toda probabilidade nos próximos anos. En concreto, das 47.400 persoas ocupadas no sector agrario galego (incluída a silvicultura) que estima a EPA en 2022, case o 35% superaban os 54 anos; porcentaxe moi superior á rexistrada no conxunto dos sectores (21,7%).

Cadro núm. 21

Estrutura dimensional das explotacións de bovino en Galicia. Ano 2021**A. Número (miles)**

Tamaño (número de bovínos)	Explotacións				Vacas		
	Leite	Carne	Mixtas e outras	Total	Vacas de muxidura	Vacas de non muxidura	Total
1-9	0,2	8,9	2,6	11,7	2,0	21,8	23,8
10-19	0,5	3,4	0,1	4,1	6,1	27,0	33,1
20-29	0,7	2,0	0,1	2,8	12,5	27,5	40,0
30-49	1,3	2,0	0,2	3,5	33,7	44,9	78,6
50-99	1,7	1,4	0,2	3,4	76,8	56,9	133,7
100-199	1,2	0,3	0,1	1,6	92,7	27,5	120,2
>=200	0,5	0,1	0,1	0,6	87,8	9,8	97,6
Total	6,1	18,2	3,4	27,7	311,5	215,4	526,9

B. Distribución porcentual

Tamaño (número de bovínos)	Explotacións				Vacas		
	Leite	Carne	Mixtas e outras	Total	Vacas de muxidura	Vacas de non muxidura	Total
1-9	2,8	49,2	75,9	42,3	0,6	10,1	4,5
10-19	8,0	19,0	4,1	14,7	1,9	12,5	6,3
20-29	11,8	10,9	3,1	10,1	4,0	12,8	7,6
30-49	21,4	11,1	5,0	12,6	10,8	20,8	14,9
50-99	28,6	7,8	5,7	12,1	24,6	26,4	25,4
100-199	19,2	1,9	3,8	5,9	29,8	12,8	22,8
>=200	8,1	0,3	2,3	2,3	28,2	4,6	18,5
Total	100,0	100,0	100,0	100,0	100,0	100,0	100,0

Fonte: IGE, *Registro de gando bovino*.

A situación, porén, difire de maneira substancial en función da orientación produtiva, cunha concentración moito máis acusada no sector lácteo. Neste sector as explotacións con 50 ou máis animais concentran en 2021 máis do 80% das vacas de leite, e aquelas con 100 ou máis cabezas reúnen o 57,9% destas vacas. Mentres, o peso produtivo das unidades máis pequenas é xa case irrelevante: as explotacións lácteas con menos de 20 animais supoñen só unha décima parte do total e unicamente contan co 2,6% das vacas de muxidura. No vacún de carne, en cambio, o grao de concentración segue sendo moito menor, conservando as explotacións pequenas un importante peso social e produtivo. En concreto, as explotacións con menos de 20 animais son aquí o 68,1% e contan co 22,7% das vacas de carne. No extremo contrario, as unidades con 100 ou máis cabezas só supoñen o 2,2% do total e reúnen o 17,3% das vacas (cadro 21).

Gando porcino

En 2022 produciuse un forte incremento da cabana porcina galega ata alcanzar as cifras máximas das tres últimas décadas. Hai que salientar en especial o aumento do número de porcos de ceba, que veu acelerar a tendencia do último decenio; deste xeito, a cifra destes animais en novembro de 2022 máis que duplicaba a de 2015. O incremento da cabana porcina galega nos anos recentes mesmo posibilitou unha pequena alza do seu peso no total español, ata alcanzar o 4,4% en 2022, invertendo a tendencia observada nas décadas prece- dentes (cadro 22).

Cadro núm. 22

Evolución do censo de gando porcino en Galicia *

	1987	1996	2010	2015	2020	2021	2022
Miles de cabezas							
Porcos da ceba	561,6	271,7	443,2	440,2	780,3	705,8	974,4
Porcas reprodutoras	178,2	121,9	114,4	101,9	81,5	92,5	105,1
Total	1.619,5	981,3	1.018,9	1.082,0	1.286,7	1.196,3	1.490,9
Índices (Base 1987=100)							
Porcos da ceba	100,0	48,4	92,2	78,4	139,0	125,7	173,5
Porcas reprodutoras	100,0	68,4	53,5	57,2	45,7	51,9	59,0
Total	100,0	60,6	65,1	66,8	79,5	73,9	92,1
Galicia/España (%)							
Porcos da ceba	8,9	3,6	4,3	3,9	5,5	5,0	7,1
Porcas reprodutoras	8,8	5,9	4,7	4,1	3,1	3,4	4,0
Total	9,4	5,3	4,0	3,8	3,9	3,5	4,4

*Os datos de 1987 e 1996 corresponden a decembro; para os demais anos corresponden a novembro. As cifras de 2022 son provisionais.

Fonte: MAPA, *Anuario de estadística e Encuestas ganaderas*.

Estamos ante un sector que vén mantendo en España un forte dinamismo, que lle permitiu converterse no cuarto produtor mundial de carne de porcino; ao tempo que a cabana española pasaba a ser a primeira da UE, superando o país que historicamente ocupaba esa posición, Alemaña. Esta expansión explícase, en boa medida, polo crecemento das exportacións, en especial das dirixidas ao exterior da UE, con China como principal destino. Porén, hai que apuntar que, despois de anos de continua expansión, en 2022 as exportacións españolas de porcino se reduciron (-5,4%), debido fundamentalmente á contracción das destinadas a China.